

Geschäftsbericht 2012





Vorwort des Präsidenten

Werte Genossenschaffer

Wir blicken auf ein bewegtes und spannendes Jahr zurück. Angefangen im Frühling 2014, mit der Gründung der Gesellschaft „Wärmeverbund Riffenmatt GmbH“. Am 1. Mai 2014 ging es dann so richtig los, als die Verantwortung so richtig auf unseren Schultern als Geschäftsführer lag. Schlag auf Schlag mussten wir Entscheidungen treffen damit mit Bauen losgelegt werden konnte.

Am 10. Juli war es dann soweit und wir konnten mit dem Aushub beginnen. Der Terminplan war sehr sportlich ausgelegt und für die Bauarbeiten knapp Zeit eingeplant. Trotz manchmal schwierigen Wettereinflüssen konnten wir bereits am 25. September 2014 die Inbetriebnahme durchführen.

Das war ein grosser Meilenstein und das erste Geschäftsjahr war somit richtig im Gange. Jetzt schauen wir bereits auf unser erstes intensives Geschäftsjahr zurück.

Mein Dank richtet sich an meine Geschäftsführer Kollegen Müller Dieter und Zwahlen Markus für die Unterstützung und Mithilfe. Auch ein besonderer Dank geht an das Treuhand Büro Binggeli Ruth in Schwarzenburg.

Aufgrund der guten Zusammenarbeit im vergangenen Geschäftsjahr bin ich überzeugt, dass wir auch im laufenden Jahr die Aufgaben im Zusammenhang mit dem Bau der 2. Etappe zusammen meistern werden.

Der Vorsitzende Geschäftsführer
Schmied Manuel



Wärmeverbund Riffenmatt GmbH

Organisation

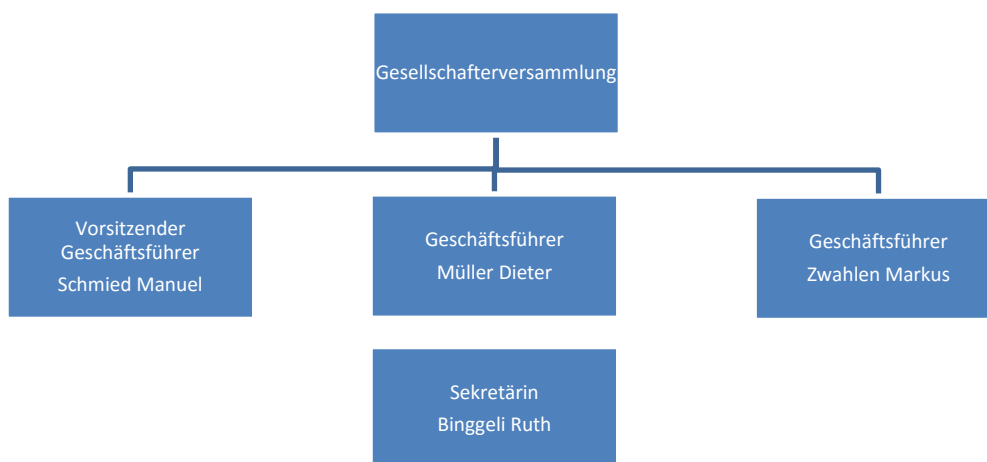
Trägerschaft:

Bürgergemeinde Wahlern
Einwohnergemeinde Guggisberg
Schmied Holz GmbH

Vertretung:

Müller Dieter
Zwahlen Markus
Schmied Manuel

Organigramm



Das Jahr in Kürze

Angefangen im Frühling 2014, als am 13 März die Gründung der Gesellschaft „Wärmeverbund Riffenmatt GmbH „ über den Tisch ging. Am 3. April 2014 fand bereits schon die öffentliche Beurkundung statt, somit konnte die neue Gesellschaft per 1. Mai 2014 Nutzen und Gefahr übernehmen. Per 30 Juni 2014 startete für uns das erste Geschäftsjahr.

So richtig los ging es am 10 Juli als der Bagger auffuhr für den Aushub. Sofort mussten Baumeisterarbeiten vergeben werden damit der sportliche Terminplan eingehalten werden konnte. Die Witterungseinflüsse machten das Ganze nicht leichter und einfacher. Doch genau nach Terminplan am 25. September konnten wir die Schmid Holzschnitzelanlage 550 kW Kessel in Betrieb nehmen.



Hier und dort fehlten noch Anpassungen welche im Verlaufe des Jahres noch getätigt und erledigt wurden. Eine grosse Anzahl der geplanten Wärmeanschlüsse konnten realisiert werden. Einige sind noch pendent. Bereits konnten aber auch nicht geplante angeschlossen werden.

Stand der genutzten Anschlussleistung ist 400 kW.



Die Schnitzel im ersten Jahr belaufen sich auf 1`650m³



Somit war die 1. Etappe unseres Projekts, etwa auf Ende des ersten Geschäftsjahres beendet. Nun zeigen sich auch die ersten Zahlen:

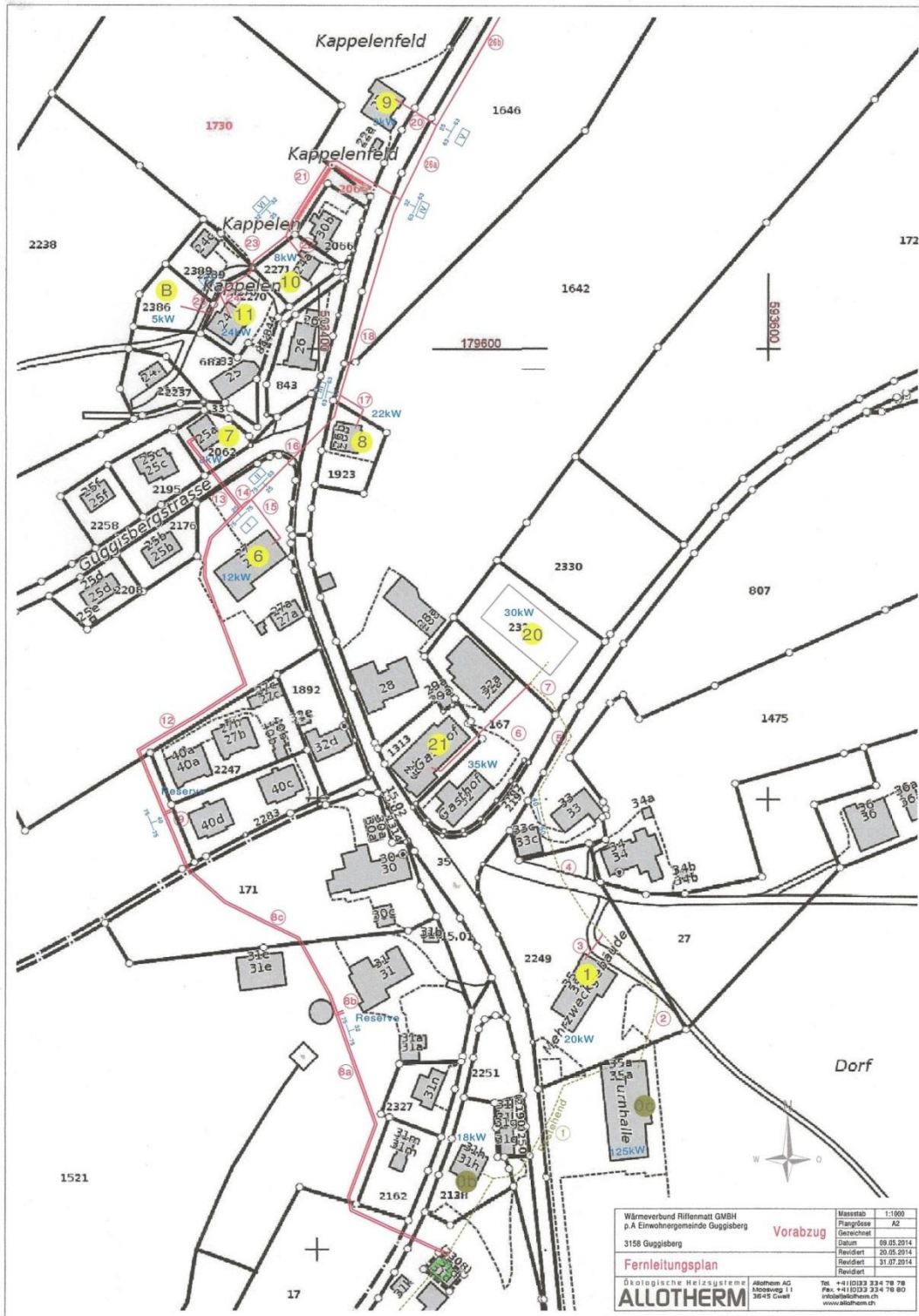
Plankosten	Total:	1`600`000.- Franken
	1. Etappe:	1`050`000.- Franken
Realisierte Kosten:		963.340.- Franken

Im September 2015



Wärmeverbund Riffenmatt GmbH

Stand des Leitungsnetzes



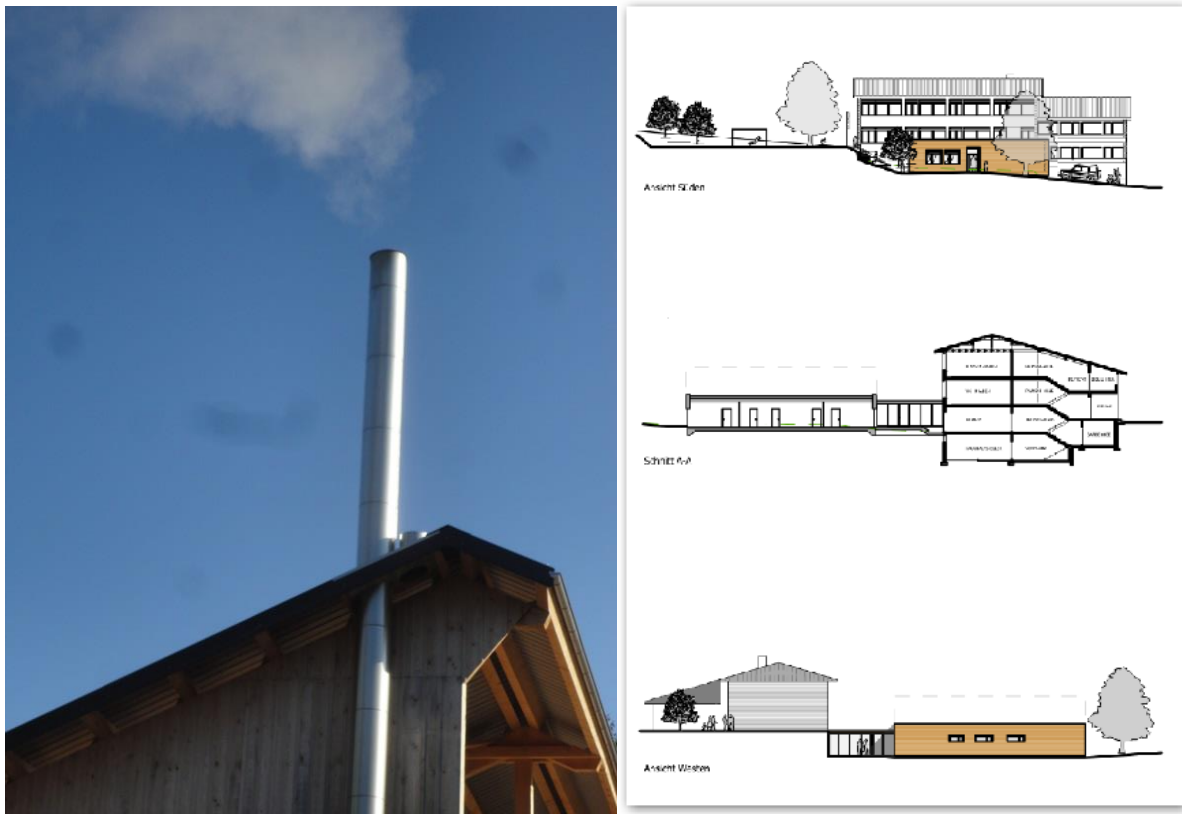
Wärmeverbund Riffenmatt GMBH p.A. Einwohnergemeinde Guggisberg 3158 Guggisberg	Vorabzug	Maßstab 1:1000 Planlage A2 Genehmigt
Fernleitungsplan		Datum 09.05.2014 Revidiert 20.05.2014 Revidiert 31.07.2014
ALLOTHERM Ökologische Heizsysteme	Allotherm AG Alpenweg 11 3845 Cuxart	Telefon +41 (0)23 234 78 78 Fax +41 (0)23 234 78 80 info@allotherm.ch www.allotherm.ch

Aussichten

Mit dem Bau des Schulhauses Schwendi öffnet sich die Tür für den Beginn der 2. Etappe. Wir hoffen noch einige Wärmebezügler zu motivieren, am Wärmeverbund anzuschliessen.

Die Kosten für das geplante Projekt belaufen sich auf ca. 500'000.- Franken. (Stand ende September 2015)

Ein weiterer Heizkessel ist jedoch nicht geplant, da noch ca. 150 kW Leistungspotenzial vorhanden ist.





Wärmeverbund Riffenmatt GmbH

Budget

Finanzielle Berichterstattung

Bilanz

Erfolgsrechnung

Anhang zur Jahresrechnung

Erläuterung Jahresrechnung

Verwendung Bilanzgewinn

Im September 2015



Wärmeverbund Riffenmatt GmbH

Berichte

Patenschaft für Berggemeinden

Seit 1997 ist die Gemeinde im Ortsteil **Riffenmatt** Eigentümerin einer kleineren Holzsnitzelheizung, mit welcher die Turnhalle, die Sägerei und das angrenzende Wohnhaus beheizt werden. Aktuell wird das im Bau befindliche Alters- und Begegnungszentrum an diese Anlage angeschlossen. Die Leistungskapazität ist damit ausgeschöpft.

Auch in Riffenmatt sind die bestehenden Ölheizungen in vielen Häusern in die Jahre gekommen und müssen saniert oder ersetzt werden. Die Heizungsanlagen der Gemeindeliegenschaften (Mehrzweckgebäude, Turnhalle und Schulhaus Schwendi) bedürfen ebenfalls einer Erneuerung.

Verschiedene Grundeigentümer sind deshalb mit dem Anliegen an den Gemeinderat gelangt zu prüfen, ob nicht in Riffenmatt/Schwendi, ähnlich wie in Guggisberg im Jahr 2011, eine Holzsnitzelfeuerung mit grösserer Kapazität und Verbund realisiert werden könnte.

Der Gemeinderat stand diesem Anliegen positiv gegenüber und liess in Analogie zum Wärmeverbund Guggisberg GmbH ein zweites Wärmeverbundsprojekt erarbeiten.

Als Trägerschaft mit einem Stammkapital von Fr. 150'000.-- wurde die **Holz-Wärmeverbund Riffenmatt GmbH** gegründet. Gesellschafter sind die Einwohnergemeinde Guggisberg, die Burgergemeinde Wahlern und die Schmied Holz GmbH. Jeder der drei Gesellschafter beteiligt sich mit Fr. 50'000.-- am Stammkapital. Die Trägerschaft ist für die Realisierung der Heizanlage und der Zuleitungen sowie für den Betrieb zuständig.

Damit die GmbH möglichst günstige Bankkonditionen für die Finanzierung erhält, übernimmt die Gemeinde für den ungedeckten Finanzbedarf die Bürgschaft.

Die Bevölkerung hat dem Projekt an der Gemeindeversammlung vom 29. November 2013 zugestimmt. Die eigentliche Wärmeerzeugungszentrale ist bereits erstellt. Es fehlen jedoch noch einige Abschlussarbeiten am Gebäude. Die Arbeiten im Weiler Schwendi werden im Jahr 2016 ausgeführt.

Kosten und Finanzierung

Gemäss Voranschlag sehen die Kosten wie folgt aus:

Wärmeerzeugungszentrale	Fr.	851'500.--
Fernleitungen	Fr.	325'502.--
Baumeisterarbeiten	Fr.	421'500.--
Reserve	Fr.	80'000.--
Mehrwertsteuer 8 %	Fr.	134'280.--

Total Kosten Fr. **1'812'782.--**

Die Finanzierung ist folgendermassen vorgesehen:

Total Kosten	Fr.	1'812'782.--
./.. Förderbeitrag Kanton	Fr.	130'000.--
./.. Beitrag Anschlussgebühren	Fr.	287'500.--
./.. Eigene Mittel aus dem Stammkapital	Fr.	150'000.--
./.. zinsloses Darlehen auf 14 Jahre	Fr.	400'000.--
./.. bestehendes Gebäude im Baurecht	Fr.	121'140.--
Restkosten	Fr.	724'142.--

Der Wärmebezüger bezahlt einen einmaligen Anschlussbeitrag, eine jährlich wiederkehrende Grundgebühr von Fr. 60.-- sowie die effektiv bezogene Energie. Der Tarif pro kWh bezogener Energie beträgt 15.9 Rp. Dieser Preis basiert auf den jährlich anfallenden Betriebskosten von ins-gesamt Fr. 192'682.-- (für Energie, Wartung und Unterhalt, Versicherung und Verwaltung inklusive Kapitalkosten) bei einer Nutzwärme von 1.209 Mio. kWh pro Jahr.

Auch die kantonalen und Bundesbehörden beurteilen das Projekt als sinnvoll und unterstützungswürdig. Dies wird bekräftigt durch die Standortförderung des Bundes, welche für das Vorhaben einen namhaften unverzinslichen Kredit gewährt, sowie durch den Förderbeitrag des Kantons.

Das grosse Waldgebiet sichert die Verfügbarkeit des Brennstoffes. Die Transportwege sind minimal. Die Nutzung von minderwertigen Holzsortimenten, wie sie bei der Waldpflege und bei der Wertholzproduktion anfallen sowie von Sturmholz ist sehr zweckmässig. Der Standort der Heiz-zentrale auf dem Areal der angeschlossenen Sägerei ist optimal. Für die nicht auf Rosen gebettete Gemeinde Guggisberg ergeben sich jedoch für dieses Projekt hohe Investitionskosten.

Im September 2015



Wärmeverbund Riffenmatt GmbH

**Für weitere Informationen stehen
Ihnen gerne zur Verfügung:**

Schmied Manuel
Eigen
3158 Guggisberg

Tel. 079 657 71 06

Müller Dieter
Kappelen 24A
3156 Riffenmatt

Tel. 079 607 10 80

Zwahlen Markus
Heitern 449
1738 Sangernboden

Tel. 079 666 49 00